

myPhone



myPhone  
TELEFON  
NA  
DWIE  
KARTY



6691

# Spis treści

---

<b>1.Pierwsze kroki.....</b>	<b>5</b>
Instalowanie karty SIM i baterii .....	5
Wkładanie kart microSD.....	6
Ładowanie baterii.....	6
Włączanie/wyłączanie telefonu.....	7
Antena.....	8
Smycz.....	8
<b>2.Informacje o telefonie.....</b>	<b>9</b>
Podstawowe informacje.....	9
Blokada kalwiatury.....	9
Tryb gotowości.....	9
Skróty w trybie gotowości.....	10
Oszczędzanie energii.....	10
Skróty.....	10
Wskaźniki.....	10
Profile.....	11
<b>3.Funkcje połączeń.....</b>	<b>12</b>
Nawiązywanie połączeń.....	12
Proste wybieranie.....	12
Odbiór/odrzućenie połączenia.....	12
Połączenia oczekujące.....	12
Opcje dostępne w trakcie połączenia.....	12
<b>4.Kontakty.....</b>	<b>13</b>
Dodawanie kontaktu.....	13
Usuwanie kontaktu.....	13
Ustawienia.....	13
Grupa osób.....	14
Wyszukiwanie kontaktków.....	14
Kopiowanie/przenoszenie kontaktów.....	15
Edycja szczegółów kontaktu.....	15
Wizytówki.....	15
<b>5.Wprowadzanie tekstu.....</b>	<b>15</b>
<b>6.Nawigacja po menu.....</b>	<b>15</b>
<b>7.Wiadomości.....</b>	<b>16</b>
Wiadomości tekstowe SMS.....	16
Tworzenie i wysyłanie SMS.....	17
Wiadomości MMS.....	18
Tworzenie i wysyłanie MMS.....	18
Czytanie MMS.....	19
Brak pamięci.....	20

Wiadomości sieciowe.....	20
Usuwanie wiadomości.....	20
Ustawienia wiadomości.....	20
<b>8.Multimedia.....</b>	<b>21</b>
Kamera.....	21
Album.....	22
Wideo.....	22
Odtwarzacz wideo.....	23
Odtwarzacz muzyczny.....	23
Dyktafon.....	24
Radio FM.....	24
Moje dokumenty.....	25
<b>9.Narzędzia.....</b>	<b>25</b>
Kalendarz.....	25
Lista spraw.....	26
Alarm.....	26
Kalkulator.....	26
Konwerter.....	27
Konwerter jednostek.....	27
Stoper.....	27
Czytnik ebook.....	27
Bluetooth.....	27
<b>10.Ogólne zasady prawidłowego utrzymania telefonu.....</b>	<b>28</b>
Uwagi na temat poprawnego używania baterii.....	28
Utrzymanie telefonu.....	28
Informacje dotyczące bezpieczeństwa.....	29
Bezpieczeństwo podczas jazdy.....	29
Bezpieczeństwo podczas lotu samolotem.....	29
Bezpieczeństwo otoczenia.....	29
Kryteria technologiczne.....	30
Informacje o certyfikatach (SAR).....	30
Oświadczenie o zgodności z Dyrektywami Unii Europejskiej.....	31
Prawidłowe pozbycie się zużytego sprzętu.....	31
Kryteria wagowe.....	32
<b>Deklaracja zgodności.....</b>	<b>33</b>
<b>Uwagi / notatki.....</b>	<b>34</b>
<b>Spis telefonów.....</b>	<b>35</b>

World Wide Web:

[www.myphone-mobile.com](http://www.myphone-mobile.com)

Wersja instrukcji: 02050809A

Copyright © 2009 myPhone. All rights reserved.

# **BEZPIECZEŃSTWO**

Zapoznaj się uważnie z podanymi tu w skrócie wskazówkami. Nieprzestrzeganie tych ich może być niebezpieczne lub niezgodne z prawem.

## **NIE RYZYKUJ**

Nie włączaj urządzenia w miejscach, w których zabrania się korzystać z telefonów komórkowych, ani wtedy, gdy może to spowodować zakłócenia lub inne zagrożenia.

## **BEZPIECZEŃSTWO W RUCHU DROGOWYM**

Stosuj się do wszystkich lokalnie obowiązujących przepisów. Prowadząc samochód, nie zajmuj rąk niczym innym. W trakcie jazdy miej przede wszystkim na uwadze bezpieczeństwo na drodze.

## **ZAKŁÓCENIA**

Wszystkie urządzenia bezprzewodowe mogą być podatne na zakłócenia, które z kolei mogą wpływać na jakość połączeń.

## **OBSZARY O OGRANICZONYM DOSTĘPIE**

Przestrzegaj wszystkich ograniczeń. Wyłącz urządzenie w samolocie, przy aparaturze medycznej, w składzie paliw, chemikaliów i na terenie robót strzelniczych.

## **PROFESJONALNY SERWIS**

Instalować i naprawiać ten produkt może wyłącznie wykwalifikowany personel.

## **BATERIE I AKCESORIA**

Używaj jedynie zatwierdzonych do użytku baterii i akcesoriów. Nie podłączaj niekompatybilnych produktów.

## **WODOODPORNOŚĆ**

To urządzenie nie jest wodoodporne. Chroń je przed wilgocią.

### **\*Uwaga:**

\* W zależności od zainstalowanej wersji oprogramowania, dostawcy usług, karty SIM lub kraju, niektóre z opisów zamieszczonych w tej instrukcji mogą nie odpowiadać funkcjom telefonu.

\* W zależności od kraju i operatora, karty SIM, telefon i akcesoria mogą wyglądać inaczej niż na ilustracjach zamieszczonych w niniejszej instrukcji.

# 1. Pierwsze kroki

## Instalowanie kart SIM i baterii

Wszystkie karty SIM przechowuj w miejscu niedostępnym dla małych dzieci. W sprawie dostępności i sposobu korzystania z usług karty SIM skontaktuj się ze sprzedawcą tej karty. Może nim być usługodawca, operator sieci lub inny sprzedawca. Przed każdym wyjęciem baterii należy urządzenie wyłączyć i odłączyć od ładowarki. W przypadku uszkodzenia lub zaginięcia karty SIM skonsultuj się z przedstawicielem operatora w salonie lub punkcie sprzedaży.

1. Aby zdjąć tylną obudowę z telefonu, uciśnij lekko w miejscu wskazanym strzałką (1), a następnie zsuń ją w stronę dolnej części telefonu (2). Po zwolnieniu tylnej obudowy zdejmij ją z telefonu.



2. Włóż najpierw kartę SIM w lewą dolną wnękę, wsuwając ją z góry do dołu za metalową zapadkę; po włączeniu telefonu aparat odczyta ją jako SIM1, wyświetlając odpowiedni komunikat na ekranie telefonu.



3. Jeżeli używasz dwóch kart SIM, to drugą włóż do wnęki prawej tak samo jak pierwszą; po włączeniu telefonu aparat odczyta ją jako SIM2 i wyświetli się na ekranie informacja o włożeniu karty.

4. Aby wyjąć karty SIM, podważ delikatnie z góry i przesunij ku górze telefonu.

5. Przyłóż bieguny baterii do połączonych złączy w telefonie. Włóż baterię do komory w telefonie.



5



6

6. Dopasuj tylną obudowę do telefonu tak, aby jej górna krawędź znalazła się około 5 mm od ścianki telefonu. Przesuń ją o góry, aż zatrzaśnie się na swoim miejscu (2).

## Wkładanie kart microSD

1. Wyłącz urządzenie, zdejmij tylną obudowę i wyjmij baterię.
2. Nad slotem SIM2 znajduje się miejsce na kartę microSD.
3. Aby włożyć kartę pamięci przesuń w dół i otwórz zawleczkę metalową. Otworzy się miejsce, w które włoż kartę microSD .
4. Zamknij i przesuń zawleczkę w górę by karta microSD została unieruchomiona.



5. Włóż baterię i zamknij obudowę urządzenia.

## Ładowanie baterii

**Ostrzeżenie:** korzystaj wyłącznie z baterii i ładowarek i innych akcesoriów zatwierdzonych przez firmę myPhone do użytku z tym właśnie modelem urządzenia. Stosowanie akcesoriów innego typu unieważni gwarancję, a może być nawet niebezpieczne.

Przed użyciem ładowarki sprawdź nazwę i numer jej modelu. Do zasilania tego telefonu (ładowania baterii) przeznaczona jest ładowarka MP-U-1. O dostępności zatwierdzonych do użytku akcesoriów dowiesz się od

sprzedawcy. Odłączając przewód któregokolwiek z akcesoriów, chwytaj za wtyczkę – nie za przewód.

1. Aby ładować urządzenie z gniazdka sieciowego, podłącz adapter do gniazdka oraz jedną końcówkę kabla USB do adaptera. Aby ładować urządzenie z portu USB w komputerze, odłącz kabel USB od adaptera sieciowego i podłącz go do portu USB w komputerze.

2. Drugi koniec kabla USB podłącz na spodzie telefonu. Jeśli bateria była całkowicie rozładowana, może upłynąć kilka minut, zanim pojawi się wskaźnik ładowania i będzie można korzystać z telefonu.

Czas ładowania zależy od rodzaju baterii i typu ładowarki.

Aby naładować baterię należy włożyć ją do telefonu, podłączyć ładowarkę do gniazdka o mocy 230V, a następnie koniec kabla ładowarki włożyć do gniazda na dole telefonu.



Po zakończeniu ładowania należy odłączyć ładowarkę od telefonu i wyjąć jej wtyczkę z gniazdka 230V – w odwrotnej kolejności niż przy podłączaniu.

## Włączanie i wyłączanie telefonu

**Ostrzeżenie:** nie włączaj telefonu w miejscach, w których zabrania się korzystać z telefonów komórkowych, ani wtedy, gdy może to spowodować zakłócenia lub inne zagrożenia. Jeśli pojawi się żądanie podania kodu(ów) PIN, wprowadź ten kod(y) (zobaczysz je w postaci gwiazdek \*\*\*\*) i naciśnij lewy klawisz funkcyjny, lub środkowy klawisz nawigacyjny.



Aby włączy telefon, naciśnij i przytrzymaj klawisz **zakończenia połączenia**.

## Antena

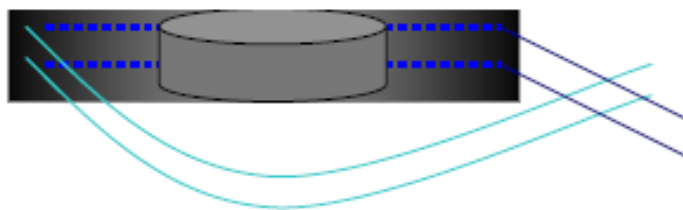
To urządzenie posiada wbudowaną antenę wewnętrzną.

**\*Uwaga:** tak jak w przypadku każdego urządzenia nadawczo – odbiorczego, nie dotykaj bez potrzeby anteny włączonego urządzenia. Dotykanie anteny niekorzystnie wpływa na jakość połączeń i może przyczyniać się do niepotrzebnego wzrostu pobieranej przez urządzenie energii. Unikanie kontaktu z anteną podczas korzystania z urządzenia pozwala w sposób optymalny wykorzystać parametry anteny i żywotność baterii.

## Smycz

Założ smycz na w sposób pokazany na rysunku i zaciśnij ją.

Aby przypiąć telefon do smyczy przewlec koniec sznurka smyczy przez zaczep z j strony telefonu, tak by koniec sznurka wyszedł na zewnątrz. Następnie przewlec go przez koniec smyczy z drugiej strony (tak jak na rysunku).



## 2. Informacje o telefonie

### Podstawowe informacje

**MyPhone 6691** jest to dwuzakresowy (900 i 1800 MHz) telefon posiadający rozbudowane funkcje multimedialne. Daje użytkownikowi obsługę dwóch kart SIM jednocześnie. Jest to także bogate centrum rozrywki (radio, odtwarzacz audio, aparat o rozdzielczości 640x480 pikseli, kamera, odtwarzacz wideo, dyktafon, przeglądarka internetowa). Może zapisać 200 kontaktów w książce telefonicznej.

#### Dane techniczne:

- Sieci: 900 / 1800 MHz
- Wymiary: 110x50x16 mm Waga: 120g
- Wyświetlacz: 2,4", 240x320 pikseli, 262 tys. kolorów
- Maks. czas rozmowy: do 300 minut
- Maks. czas czuwania: do 8 dni
- Bateria: 1300 mAh
- Książka telefoniczna: do 500 wpisów
- Dane: SMS, WAP, Bluetooth, USB
- Multimedia: radio, odtwarzacz MP3, formaty dźwięku: AMR, MIDI, MP3, WAV; odtwarzacz wideo,
- Formaty wideo: MP4, 3GP
- Aparat: 640x480 px,
- Rozdzielczość video: 176x144 px;
- Inne: dyktafon, alarm, kalendarz, kalkulator, organizer, przelicznik walut, stoper, tryb głośnomówiący,

### Blokada klawiatury

Telefon automatycznie po pewnym czasie blokuje klawiaturę. Czas po jakim klawiatura zostanie zablokowana możemy ustalić w ustawieniach telefonu.

**Menu → Ustawienia → Ustawienia telefonu → Zabezpieczenia → Autoblokada klaw.** Aby przy zablokowanej klawiaturze odebrać połączenie, naciśnij klawisz połączenia z karty SIM1 lub SIM2. Po zakończeniu lub odrzuceniu połączenia klawiatura zostanie automatycznie zablokowana.

**\*Uwaga:** zablokować/odblokować aparat można poprzez przytrzymanie przez 3 sekundy **środkowego przycisku nawigacji**.

### Tryb gotowości

Telefon jest w trybie gotowości, gdy jest on włączony i na jego ekranie nie ma

żadnych znaków wprowadzonych przez użytkownika.

- Nazwa sieci lub logo operatora karty SIM1 (1)
- Nazwa sieci lub logo operatora karty SIM2 (2)
- Moc sygnału sieci komórkowej w miejscu użytkowania telefonu – karta SIM1 (3)
- Moc sygnału sieci komórkowej w miejscu użytkowania telefonu – karta SIM2 (4)
- Aktywny profil użytkownika (5)
- Blokada klawiatury (6)
- Poziom naładowania baterii (7)
- Lewy klawisz wyboru do Menu (8)
- Prawy klawisz wyboru otwiera Kontakty(9)

## Skróty w trybie gotowości

Aby otworzyć listę wybieranych numerów z karty SIM1 (SIM2), naciśnij klawisz połączenia z karty SIM1 (SIM2). Przejdź do żądanego numeru lub nazwy i naciśnij klawisz połączenia z SIM1 (SIM2), aby nawiązać połączenie. Aby połączyć się z pocztą głosową, naciśnij i przytrzymaj klawisz 1. Numer poczty głosowej musi być uprzednio ustawiony. Używaj klawiszy nawigacyjnych jako skrótów. Każdemu z klawiszy można przypisać odnośnik. Aby to zrobić **Menu** → **Ustawienia** → **Ustawienia telefonu** → **Klawisze skrótu**.

Aby wyciszyć/włączyć dźwięki w telefonie długo przytrzymaj #.

## Oszczędzanie energii

Aby rzadziej ładować baterię można:

- Wyłączyć dodatkowe podświetlenie klawiszy poprzez wejście w **Menu** → **Ustawienia** → **Ustawienia telefonu** → **Podświetlenie klawiszy** → **Status** → **Wyłączony**
- Skrócić czas oczekiwania na wygaszenie ekranu poprzez wejście w **Menu** → **Ustawienia** → **Ustawienia telefonu** → **Ustawienia wyświetlacza** → **Wygaszacz ekranu** → **Ustawienia** → **oczekiwanie**, zmień na 5 sek.

## Skróty

Skrótami są przyciski numeryczne. Po naciśnięciu klawisza numerycznego wyświetlana jest zawartość kolejnej od góry pozycji menu.

## Wskaźniki

Na ekranie może się pojawić wskaźnik:

- Stanu baterii

- Nieodebranego połączenia (telefon z liczbą nieodebranych połączeń na pasku zadań)
- Czasu i daty (na górze ekranu)
- Nowej wiadomości (mała koperta na pasku zadań)
- Trybu dźwięku (nuta na pasku zadań)
- Blokady klawiatury (klódkka na pasku zadań)
- Zasięgu sieci (kreski przy małych antenach w prawym górnym rogu)
- Informacji o aktywnym alarmie (dzwonek na pasku zadań)
- Informacji o podłączonych słuchawkach (słuchawki na pasku zadań)

## Profile

Profil - jest to opcja w telefonie, dzięki której możemy dostosować telefon do określonych sytuacji. Aby zmienić profil, należy wejść w **Menu** → **Profile**, wybrać profil, który używamy, potem **Dostosuj**.

Telefon posiada następując profile:

- *Ogólny* (profil standardowy)
- *Spotkanie* (profil, w którym wszystkie dźwięki są wyciszone)
- *Na zewnątrz* (profil głośnomówiący)
- *Tryb wewnątrz* (profil, w którym wszystkie dźwięki są ciche)
- *Tryb zestaw słuchawkowy* (profil, który włącza się automatycznie po podłączeniu słuchawek)
- *Bluetooth* (profil, który włącza się automatycznie po włączeniu Bluetootha™)

W profilach można zmienić:

- Dzwonek połączenia przychodzącego (Ustawienia dźwięku)
- Dzwonek wiadomości (Ustawienia dźwięku)
- Dźwięk klawiatury (Ustawienia dźwięku)
- Głośność dzwonka (Głośność)
- Głośność klawiatury (Głośność)
- Typ informowania o połączeniu, wiadomości (Typ alertu)
- Jak ma być odtwarzany dzwonek połączenia (Typ dzwonka)
- Odtwarzanie dodatkowych dźwięków (Dodatkowy dźwięk)
- Rodzaj odbierania połączenia (Odb. Połączeń)

**\*Uwaga:** Po włączeniu Bluetooth'a™ profil się zmienia na Bluetooth. Także po podłączeniu słuchawek profil się zmienia na Tryb zestaw słuchawkowy.

## **3. Funkcje połączeń**

### **Nawiązywanie połączeń**

1. Wprowadź numer telefonu wraz z numerem kierunkowym. Aby nawiązać połączenie międzynarodowe, naciśnij dwukrotnie \* w celu wpisania prefiksu międzynarodowego (znak + zastępuje międzynarodowy kod dostępu), po czym wprowadź kod kraju, numer kierunkowy bez poprzedzającego go zera i numer telefonu.

2. Aby nawiązać połączenie z wybranym numerem z karty SIM1 (SIM2) naciśnij klawisz połączenia SIM1 (SIM2).

3. Aby zakończyć połączenie lub zrezygnować z próby nawiązania nowego połączenia, naciśnij klawisz zakończenia.

### **Proste wybieranie**

Do klawiszy 2-9 możliwe jest przypisanie ośmiu kontaktów, a następnie wybieranie ich poprzez wciśnięcie jednego z klawiszy i przycisku słuchawki

### **Odbiór lub odrzucanie połączenia**

Aby odebrać połączenie, naciśnij klawisz połączenia z karty SIM1 (SIM2).

Niezależnie od tego, na którą kartę SIM przychodzi połączenie, możesz je odebrać albo klawiszem połączenia karty SIM1 albo karty SIM2 – efekt będzie taki sam. Aby zakończyć aktywne połączenie, naciśnij klawisz zakończenia. Aby wyłączyć dźwięk dzwonka, wybierz # (**Wycisz**) Jeśli do telefonu podłączony jest zestaw słuchawkowy, możesz odebrać połączenie przyciskiem na przewodzie słuchawek.

### **Połączenie oczekujące**

Jeżeli dana osoba dzwoni na twój telefon w czasie innej rozmowy to możesz zawiesić aktywną rozmowę i rozpocząć drugie połączenie. Nie ma możliwości prowadzenia połączeń oczekujących z obydwu kart SIM.

**\*Uwaga:** Nie wszystkie sieci komórkowe wprowadziły możliwość prowadzenia dwóch połączeń, więc nie zawsze to będzie działać.

### **Opcje dostępne w trakcie połączenia**

**Zawieś** - opcja powoduje, że w trakcie połączenia zostaje ono przerwane i w każdej chwili można do tego połączenia wrócić. W niektórych sieciach nie można wybrać tej usługi.

*Zakończ pojedyncze połączenie* - powoduje przerwanie aktywnego połączenia

*Nowe połączenie* - po naciśnięciu tej opcji pojawia nam się pole, na które możemy wpisać numer

*Kontakty* - przechodzi w podmenu, takie samo jak w Menu.

*Centrum wiadomości* - przechodzi w podmenu, takie samo jak w Menu. Można w czasie rozmowy napisać SMS-a.

*Dyktafon* - jest to możliwość, dzięki której nagramy aktywną rozmowę lub jej fragment.

*Wycisz*

*DTMF*

## **4. Kontakty**

### **Dodawanie kontaktów**

Aby dodać kontakt należy wejść w **Menu** → **Spis Telefonów** → **Dodaj nową pozycję** i wybierz miejsce, w którym ma być dany kontakt zapisany (Do SIM1, Do SIM2, Do pamięci telefonu).

### **Usuwanie kontaktów**

Aby usunąć kontakt, wyszukaj go w Kont. (Spis Telefonów), po czym naciśnij przycisk **Opcje** i **Skasuj**. Aby usunąć z pamięci telefonu lub pamięci karty SIM wszystkie kontakty i dołączone do nich szczegóły, wybierz **Menu** → **Spis Telefonów** → **Skasuj** → Z pamięci telefonu, z SIM1, albo z SIM2.

### **Ustawienia**

W ustawieniach możemy :

- Sprawdzić status pamięci (sprawdzić ile kontaktów posiadamy na karcie SIM1 lub SIM2, albo w telefonie). W pamięci telefonu można zapisać maksymalnie 200 kontaktów.
- Zmienić miejsce, w którym mają być domyślnie zapisywane kontakty (SIM1, SIM2, Telefon)
- Zmienić ilość pól wyświetlanych przy kontakcie. Możliwe są następujące pola:

Numer domowy  
Nazwa firmy  
Adres e-mail  
Numer służbowy  
Numer faksu  
Urodziny  
Obrazek kontaktu  
Dostosuj wideo  
Wybierz dzwonek  
Grupa osób

W przypadku zapisywania kontaktu na karcie SIM możliwe jest wypełnienie tylko pól: nr telefonu i nazwa.

- Zmienić informacje o sobie, lub wysłać ją komuś
- Zmienić wersję wizytówki elektronicznej (vCard).

Wizytówki vCard są często dołączane do wiadomości e-mail, mogą zawierać dane tekstowe, a także obrazki lub dźwięki.

**\*Uwaga:** Nie wszystkie telefony mogą czytać wersję 3.0 wizytówki, ponieważ starsze telefony posiadają tylko wersję 2.1.

## Grupa osób

Jest to funkcja umożliwiająca podział kontaktów według stopnia znajomości (Przyjaciele, Rodzina, VIP, Znajomi, Inna) Można też zmienić nazwę grupy poprzez wejście w **Menu** → **Spis Telefonów** → **Grupa osób** → **Wybieramy grupę** → **OK** i wejście w Edytuj.

Do danej grupy można przypisać inny dzwonek lub obraz przy połączeniu, poprzez wejście w **Menu** -> **Spis Telefonów** -> **Grupa osób** -> **Wybieramy grupę** -> **OK**, by zmienić dzwonek wejdź w Dostosuj dźwięk (druga funkcja od góry)

## Wyszukiwanie kontaktów

Aby wyszukać kontakty wejdź w **Menu** → **Spis Telefonów** → **Szukaj nazwy** i wpisz nazwę kontaktu.

Aby szybko wyszukać kontakt wejdź w **Menu** → **Spis Telefonów** → **Szybkie wyszukiwanie**, i wpisz pierwszą literę kontaktu, potem wybierz kontakt z listy.

## Kopiowanie i przenoszenie kontaktów

Aby przenieść kontakt wejdź w **Spis telefonów**, wyszukaj kontakt i naciśnij **OK**. Z wyświetlonej listy wybierz opcję **Przenieś**, a następnie wybierz

miejsce, w które ma być przeniesiony dany kontakt.

Aby skopiować kontakt wejdź w **Spis telefonów**, wyszukaj kontakt i naciśnij **OK**. Z wyświetlonej listy wybierz opcję **Kopiuuj**, a następnie wybierz miejsce, w które ma być skopiowany dany kontakt.

## Edycja szczegółów kontaktu

Aby zedytować kontakt wejdź w **Spis telefonów**, wyszukaj kontakt i naciśnij **OK**. Z wyświetlonej listy wybierz opcję **Edytuj**. Jeżeli chcesz zedytować nazwę wejdź w pierwszą opcję od góry. Jeżeli chcesz zedytować numer wejdź w drugą opcję od góry.

## Wizytówki

Aby stworzyć własną wizytówkę wejdź w **Menu** → **Spis telefonów** → **Ustawienia** → **Moja wizytówka wirtualna** → **Edytuj moją wizytówkę** i wpisz informacje o sobie.

Aby wysłać swoją wizytówkę wejdź w **Menu** → **Spis telefonów** → **Ustawienia** → **Moja wizytówka wirtualna** → **Wyślij moją wizytówkę** i wybierz kontakt, do którego ma być wysłana.

## 5. Wprowadzanie tekstu

---

Aby zmieniać język pisania naciśnij #.

Naciskaj klawisz numeryczny (od **2** do **9**), aż pojawi się żądany znak. Dostępność poszczególnych znaków zależy od wybranego języka. Jeśli kolejna litera znajduje się na tym samym klawiszu, co litera właśnie wprowadzona, poczekaj na pojawienie się kursora, po czym wprowadź tę literę.

Dostęp do najczęściej używanych znaków interpunkcyjnych i znaków specjalnych można uzyskać, naciskając kilkakrotnie klawisz numeryczny **1**, naciskając \*, aby wybrać znak specjalny lub bezpośrednio z dolnej części panelu dotykowego.

## 6. Nawigacja po menu

---

Po menu można się poruszać klawiaturą liczbową (1 ~ 9), czyli gdy naciśniemy np. 4 to wyświetli nam się czwarta opcja od góry.

W tym przypadku to będzie opcja Ustawienia. Można także poruszać się po menu klawiszami funkcyjnymi kierunkowymi.

Urządzenie posiada szereg użytecznych funkcji, które pogrupowano w różnych menu.

1. Aby otworzyć menu, naciśnij **Menu**
2. Użyj przycisków nawigacyjnych, aby przejść dożądanego podmenu i wybierz opcję (na przykład Wiadomości).
3. Jeśli wybrane menu zawiera własne podmenu, wybierz jedno z nich (na przykład SMS).
4. Jeśli wybrane menu zawiera kolejne podmenu, powtórz krok 3.
5. Aby powrócić do poprzedniego poziomu menu, wybierz **Wróć**.

Aby wyjść z menu, naciśnij czerwoną słuchawkę.

## **7. Wiadomości**

---

Z usług wiadomości można korzystać tylko wtedy, gdy oferuje je operator sieci lub usługodawca.

**\*Uwaga:** Gdy wysyłasz wiadomość, na wyświetlaczu możesz zobaczyć komunikat **Wiadomość została wysłana**. Oznacza to, że wiadomość została wysłana z urządzenia na numer centrum wiadomości zaprogramowany w urządzeniu. Nie jest to równoznaczne z potwierdzeniem odbioru wiadomości przez jej adresata. Więcej o wysyłaniu i odbieraniu wiadomości dowiesz się od usługodawcy.

**Ważne:** przy otwieraniu wiadomości należy zachować ostrożność. Wiadomości mogą zawierać destrukcyjne oprogramowanie lub w inny sposób być szkodliwe dla urządzenia lub komputera.

**\*Uwaga:** jedynie urządzenia z kompatybilnymi funkcjami mogą odbierać i wyświetlać wiadomości. Wygląd odebranej wiadomości może być zróżnicowany w zależności od urządzenia odbierającego.

### **Wiadomości tekstowe (SMS)**

Urządzenie umożliwia wysyłanie wiadomości tekstowych (SMS).

Dłuższe wiadomości są wysyłane w postaci kilku następujących po sobie wiadomości. Za każdą z nich usługodawca może naliczyć odpowiednią opłatę. Znaki akcentowane, symbole oraz litery charakterystyczne dla niektórych języków zajmują zwykle więcej miejsca, ograniczając tym samym liczbę znaków, z których może się składać pojedyncza wiadomość. SMS (Short Message Service) to usługa pozwalająca wysyłać i odbierać przez telefon wiadomości tekstowe (usługa sieciowa).

W sprawie dostępności i subskrypcji usługi SMS e-mail skontaktuj się z usługodawcą.

W górnej, prawej części wyświetlacza widoczny jest wskaźnik liczby znaków, które można jeszcze wprowadzić. Np. 10/2 oznacza, że można dodać 10 znaków do tekstu, który zostanie wysłany w dwóch wiadomościach.

## Tworzenie i wysyłanie wiadomości SMS

1. Wejdź w **Menu** → **Wiadomości** → **SMS** → **Nowa wiadom.** (Nowa wiadomość)
2. Wpisz treść wiadomości

Wskaźnik w prawej, górnej części wyświetlacza pokazuje liczbę znaków (przed ukośnikiem), które można jeszcze wprowadzić do tworzonej wiadomości oraz liczbę wiadomości, w których zostanie wysłany pisany tekst (po ukośniku). Na przykład 46/2 oznacza, że można jeszcze wprowadzić 46 znaków do wiadomości, która będzie wysłana w postaci dwóch następujących po sobie wiadomości.

Wskaźnik w lewym górnym rogu informuje nas, w jakim języku piszemy, np., jeżeli wyświetli się PO to piszemy w języku polskim. Język można zmienić poprzez naciśnięcie dwukrotnie #, a jeżeli wyświetli się ABC to znaczy, że piszemy w języku angielskim bez charakterystycznych znaków diakrytycznych (ę, ą, ó, ł itp.).

3. Potwierdź naciskając Gotowe i wybierz, z której karty SIM ma być wiadomość wysłana (Wyślij z SIM1, Wyślij z SIM2)
4. Wybierz czy wiadomość ma być wysłana do grup (Wyślij grupami), do wielu osób (Wyślij do wielu), czy ma być tylko zapisana w telefonie. (Zapisz). Wiadomość może też zostać wysłana do jednej osoby i zapisana (Zapisz i wyślij).
5. Jeżeli wybrałeś/aś opcję Wyślij do wielu, to najpierw zaznacz kontakty do których chcesz nadać wiadomość, a następnie naciśnij Wyślij. Jedną wiadomość można wysłać w ten sposób maksymalnie

do 10 osób. Jeżeli wybrałeś/aś opcję Zapisz i wyślij lub Tylko wyślij to wpisz numer w wolne pole. Jeżeli dany numer jest zapisany na karcie SIM lub w pamięci telefonu, naciśnij Szukaj. Po znalezieniu danego kontaktu naciśnij OK. Gdy numer automatycznie się wpisze naciśnij jeszcze raz OK.

6. Jeżeli chcesz anulować wysyłanie wiadomości w czasie, gdy pojawi się okno z napisem Proszę czekać! i z kopertą wylatującą ze skrzynki pocztowej naciśnij Anuluj.

## Wiadomości multimedialne (MMS)

Jedynie urządzenia z kompatybilnymi funkcjami wiadomości multimedialnych mogą odbierać i wyświetlać takie wiadomości. Wygląd odebranej wiadomości może być zróżnicowany w zależności od urządzenia odbierającego. Rozmiar wiadomości MMS może być ograniczony przez sieć komórkową. Jeśli wstawione do wiadomości zdjęcie przekroczy ten limit, urządzenie może je pomniejszyć tak, żeby można je było wysłać w ramach MMS. Wiadomość multimedialna (MMS) może zawierać tekst oraz różne obiekty, takie jak zdjęcia, pliki dźwiękowe czy pliki wideo. W sprawie dostępności usługi wiadomości multimedialnych i warunków aktywacji zwróć się do usługodawcy.

## Tworzenie i wysyłanie wiadomości MMS

**Ostrzeżenie:** Do korzystania z niektórych usług sieciowych, takich jak mobilne usługi internetowe, MMS, lub synchronizacja ze zdalnym serwerem internetowym, potrzebne są odpowiednie ustawienia konfiguracji. Aby uzyskać więcej informacji na temat dostępności, skontaktuj się z usługodawcą lub najbliższym autoryzowanym sprzedawcą produktów firmy **myPhone**.

1. Wejdź w **Menu** → **Wiadomości** → **MMS** → **Nowa wiadomość**.
2. Wpisz temat wiadomości poprzez wejście w czwartą rubrykę od góry (**Opcje** → **Edytuj**).
3. Wpisz treść wiadomości poprzez wejście w piątą rubrykę od góry z napisem Edytuj zawartość
4. Jeżeli chcesz wstawić obrazek wejdź w piątą rubrykę od góry, wybierz **Opcje** → **Dodaj Obrazek** i wybierz obrazek. Jeżeli chcesz usunąć obrazek wejdź w piątą rubrykę od góry wybierz **Opcje** → **Skasuj Obrazek**.
5. Jeżeli chcesz wstawić muzykę wejdź w piątą rubrykę od góry, wybierz **Opcje** → **Dodaj Audio** i wybierz plik muzyczny. Jeżeli chcesz usunąć muzykę wejdź w piątą rubrykę od góry wybierz **Opcje** → **Skasuj Audio**
6. Jeżeli chcesz wstawić inny plik wejdź w piątą rubrykę od góry,

wyberz **Opcje** → **Dodaj Załącznik** i wybierz dany plik. Jeżeli chcesz

usunąć ten plik wejdź w szóstą rubrykę od góry wybierz **Opcje** → **Skasuj Załącznik**.

7. Aby zmienić czas wyświetlania slajdu wejdź w piątą rubrykę od góry, wybierz **Opcje** → **Czas pokazu slajdów**, i wpisz ile sekund ma być wyświetlany dany slajd.

8. Aby wyświetlić MMS-a przed wysłaniem wejdź w piątą rubrykę od góry, wybierz **Opcje** → **Przełącznij**.

9. Aby określić adresata wiadomości MMS wejdź w pierwszą rubrykę od góry, wybierz **Edytuj** → **Dodaj numer** i wpisz numer. Jeżeli numer zapisany jest na karcie SIM naciśnij Szukaj, po nakierowaniu na kontakt naciśnij Ok. Jeżeli odbiorcą ma być osoba posiadająca e-mail wejdź w pierwszą rubrykę od góry wybierz **Edytuj** → **Dodaj eMail**, wpisz adres. Jeżeli adres zapisany jest na karcie SIM naciśnij Szukaj, po nakierowaniu na kontakt posiadający e-mail naciśnij Ok.

11. Aby wysłać kopię MMS-a do innego kontaktu wejdź w drugą rubrykę od góry, wybierz **Edytuj** → **Dodaj numer** i wpisz numer. Jeżeli numer zapisany jest na karcie SIM naciśnij Szukaj, po nakierowaniu na kontakt naciśnij Ok. Jeżeli odbiorcą ma być osoba posiadająca email wejdź w drugą rubrykę od góry wybierz **Edytuj** → **Dodaj eMail**, wpisz adres. Jeżeli adres zapisany jest na karcie SIM naciśnij Szukaj, po nakierowaniu na kontakt posiadający e-mail naciśnij Ok.

12. Aby wysłać kopię do trzeciego kontaktu powtórz krok 11, tylko zamiast wejść w drugą rubrykę wejdź w trzecią. Jedną wiadomość multimedialną można wysłać w ten sposób maksymalnie do 10 osób.

## Czytanie wiadomości multimedialnych

Aby przeczytać wiadomość multimedialną po pokazaniu się komunikatu o nowej wiadomości, naciśnij Czytaj. Aby wyświetlić ją później naciśnij czerwoną słuchawkę. Jeżeli chcesz jeszcze raz obejrzeć wiadomość multimedialną wejdź w **Menu** → **Wiadomości** → **MMS** → **Sk. Odbiorcza** (skrzynka odbiorcza), nakieruj na wiadomość i wybierz **Opcje** → **Podgląd**. Jeżeli dana wiadomość posiada prezentację, wybierz w wiadomości **Opcje** → **Odtwarzaj**. Jeżeli chcesz pobrać jakiś załącznik z MMS, na wyświetlonej wiadomości wejdź w **Opcje** → **Obiekt**, nakieruj na dany plik, wybierz **Opcje** → **Zapisz**.

## Brak pamięci

Jeśli odebranie wiadomości spowoduje zapełnienie pamięci, pojawi się komunikat Pamięć pełna. Nie można wtedy odbierać wiadomości, dopóki nie zostanie zwolniona wystarczająca ilość pamięci.

Aby usunąć stare wiadomości SMS wybierz **Menu** → **Wiadomości** → **SMS** → **Sk. Odbiorcza** (skrzynka odbiorcza). Przewiń do żądanej wiadomości i wybierz **Opcje** → **Skasuj**.

Aby usunąć wszystkie wiadomości SMS wybierz **Menu** → **Wiadomości** → **SMS** → **Sk. Odbiorcza**, otwórz obojętnie jaką wiadomość, naciśnij **Opcje** → **Usuń wszystko** → **Tak**.

Aby usunąć stare wiadomości MMS wybierz **Menu** → **Wiadomości** → **MMS** → **Sk. Odbiorcza** (skrzynka odbiorcza). Przewiń do żądanej wiadomości i wybierz **Opcje** → **Skasuj**.

Aby usunąć wszystkie wiadomości MMS wybierz **Menu** → **Wiadomości** → **MMS** → **Sk. Odbiorcza**, otwórz obojętnie jaką wiadomość, naciśnij **Opcje** → **Usuń wszystko** → **Tak**.

## Wiadomości sieciowe

Funkcja ta pozwala odbierać od usługodawcy wiadomości o różnej tematyce (usługa sieciowa). Aby uzyskać więcej informacji na ten temat, skontaktuj się z biurem obsługi klienta Twojej sieci komórkowej.

## Usuwanie wiadomości

Patrz wyżej **Brak pamięci**

## Ustawienia wiadomości

Aby wejść w ustawienia wybierz **Menu** → **Wiadomości** → **SMS** → **Ustawienia**.

W ustawieniach można zmienić:

- Ustaw. Profilu (ustawienia profilu)

W tej opcji zmieniamy informacje o: okresie ważności dla wiadomości, wyglądzie wiadomości, numerze, nazwie profilu. Aby te informacje zmienić wybierz **Edytuj**.

- Ustaw. Wspólne (ustawienia wspólne)

W tej opcji możemy zmienić czy ma być potwierdzenie wiadomości i czy ma być na wysłana odpowiedź na

wiadomość poprzez naciśnięcie opcji włączono lub wyłączono.

– Status pamięci

W tej opcji sprawdzamy ile pamięci zostało wykorzystane przez wiadomości

– Zapisz w pamięci

W tej opcji wybieramy czy dane wiadomości mają być zapisywane na karcie SIM czy w telefonie.

– Opcje wysyłania

W tej opcji wybieramy preferowaną sieć wysyłania wiadomości (GPRS lub GSM).

## **8. Multimedia**

### **Kamera**

Telefon jest wyposażony w aparat cyfrowy o rozdzielczości VGA (640x480), którym można robić nie tylko zdjęcia, ale również nagrywać pliki wideo.

1. Aby uruchomić aparat i zrobić zdjęcie wciśnij i przytrzymaj klawisz aparatu po prawej stronie telefonu lub wybierz opcję Kamera w menu głównym.
2. Jeżeli chcesz zmienić rozdzielczość zdjęcia wybierz **Opcje** → **Ustaw. obrazu** (ustawienia obrazu) i lewym lub prawym przyciskiem nawigacyjnym zmieniaj rozdzielczość.
3. Jeżeli chcesz, aby zdjęcie miało wysoką, niską lub standardową jakość wybierz **Opcje** → **Ustaw. obrazu** (ustawienia obrazu) → **Jakość obrazu** i lewym lub prawym przyciskiem nawigacyjnym zmieniaj jakość zdjęcia.
4. Jeżeli chcesz zmienić balans bieli wybierz **Opcje** → **Balans bieli** → nakieruj na wybraną opcję, a potem naciśnij Ok.
5. Jeżeli chcesz, aby zdjęcie było w tonacji: niebieskiej, zielonej, czerwonej, czarno-białej, lub by było negatywem naciśnij przycisk z numerem 1 lub wybierz **Opcje** → **Ustaw. efektów** (ustawienia efektów).
6. Jeżeli chcesz, aby telefon zrobił serię zdjęć naciśnij przycisk z numerem 5; wtedy pojawi się komunikat o liczbie zrobionych zdjęć po tym zdjęciu, lub wybierz **Opcje** → **Ustaw. Kamery** (ustawienia kamery) → **Kontynuacja zdjęć** (ostatnia opcja) i lewym lub prawym przyciskiem nawigacyjnym zmieniaj liczbę zrobionych zdjęć po naciśnięciu przycisku. Np. jeżeli wybierzesz w Serii zdjęć opcję 1 zdjęcie to po uchwyceniu momentu przez aparat telefon zrobi dwa zdjęcia.
7. Jeżeli chcesz, aby telefon opóźnił robienie zdjęcia naciśnij przycisk z numerem 4; wtedy pojawi się komunikat, z jakim opóźnieniem (w sekundach) zostanie wykonane zdjęcie, lub wybierz **Opcje** → **Ustaw.**

**Kamery** (ustawienia kamery) → **Opóźnienie** (czwarta opcja od góry) i lewym lub prawym przyciskiem nawigacyjnym zmieniaj długość oczekiwania na zdjęcie.

8. Jeżeli chcesz zmienić jasność zdjęcia naciśnij lewy przycisk nawigacyjny (ściemnić zdjęcie) lub prawy przycisk nawigacyjny (rozjaśnić zdjęcie).

9. Jeżeli chcesz zmienić częstotliwość odświeżania obrazu wybierz **Opcje** → **Ustaw. Kamery** (ustawienia kamery) → **Częstotliwość** (trzecia opcja od góry) i lewym lub prawym przyciskiem nawigacyjnym zmieniaj częstotliwość (50 Hz lub 60 Hz).

10. Jeżeli chcesz, aby zdjęcie zostało zrobione w trybie nocnym wybierz **Opcje** → **Prog. Temat** → **Noc**.

11. Jeżeli chcesz zmienić dźwięk migawki wybierz **Opcje** → **Ustaw. kamery** (ustawienia kamery) → **Dźwięk** i lewym lub prawym przyciskiem nawigacyjnym zmieniaj dźwięk migawki.

12. Jeżeli chcesz obejrzeć wszystkie zdjęcia wybierz **Opcje** → **Album**.

13. Jeżeli chcesz przywrócić ustawienia domyślne wybierz **Opcje** → **Przywróć domyślne** → **Tak**.

## Album

W Albumie możesz obejrzeć zdjęcia zrobione przez aparat. Jeżeli chcesz zdjęcie użyć jako tapetę nakieruj na nie, wybierz **Opcje** → **Prześlij dalej** → **Do tapety** → **Ok**. Jeżeli chcesz zdjęcie wysłać przez Bluetooth, wybierz je, a następnie wybierz **Opcje** → **Prześlij dalej** → **To Bluetooth** → **Znajdź nowe urządzenie**.

Jeżeli chcesz zmienić nazwę danego zdjęcia wybierz je, a następnie wybierz **Opcje** → **Zmień nazwę**, a gdy wpiszesz nazwę naciśnij **Opcje** → **Gotowe**.

Jeżeli chcesz usunąć dane zdjęcie wybierz je, a następnie wybierz **Opcje** → **Skasuj** → **Tak**. Jeżeli chcesz usunąć wszystkie zdjęcia wybierz **Opcje** → **Skasuj wszystkie** → **Tak**.

Jeżeli chcesz zmienić rodzaj sortowania wybierz **Opcje** → **Sortuj** przez i wybierz, według czego mają być sortowane zdjęcia. Zdjęcia można sortować według: nazwy, typu, czasu wykonania i rozmiaru.

## Wideo

1. Aby nagrać film wejdź w **Menu** → **Multimedia** → **Nagrywanie Wideo**.

2. Jeżeli chcesz, aby film miał wysoką, niską lub standardową jakość wybierz **Opcje** → **Ustaw. wideo** (ustawienia wideo) →

**Jakość wideo** i lewym lub prawym przyciskiem nawigacyjnym zmieniaj jakość wideo.

3. Jeżeli chcesz zmienić balans bieli wybierz (ustawienia kamery) → **Częstotliwość** (trzecia opcja od góry) i lewym lub prawym przyciskiem nawigacyjnym zmieniaj częstotliwość (50 Hz lub 60 Hz). (ustawienia kamery) → **Balans bieli** i lewym lub prawym przyciskiem nawigacyjnym zmieniaj rodzaj oświetlenia.

4. Jeżeli chcesz, aby film był w tonacji: niebieskiej, zielonej, czerwonej, czarno-białej, lub by był negatywem naciśnij przycisk z numerem 1 lub wybierz **Opcje** → **Ustaw. efektów** (ustawienia efektów).

5. Jeżeli chcesz zmienić jasność nagrywanego filmu naciśnij lewy przycisk nawigacyjny (ściemnić wideo) lub prawy przycisk nawigacyjny (rozjaśnić wideo).

6. Jeżeli chcesz zmienić częstotliwość odświeżania obrazu wybierz **Opcje** → **Ustaw. Kamery** (ustawienia kamery) → **Częstotliwość** (czwarta opcja od góry) i lewym lub prawym przyciskiem nawigacyjnym zmieniaj częstotliwość (50 Hz lub 60 Hz).

7. Jeżeli chcesz, aby nagrany film został zrobiony w trybie nocnym wybierz **Opcje** → **Ustaw. Kamery** → **Tryb Nocny** → **Włączony**.

8. Jeżeli chcesz przywrócić ustawienia domyślne wybierz **Opcje** → **Przywróć domyślne** → **Tak**.

## Odtwarzacz wideo

Aby odtworzyć nagrany film wejdź w **Menu** → **Multimedia** → **Odtw. Wideo** (odtwarzacz wideo) → nakieruj na film i wybierz **Opcje** → **Odtwarzaj**.

Aby odtworzyć film naciśnij środkowy przycisk nawigacyjny (OK)

Jeżeli chcesz zmienić poziom głośności odtwarzanego filmu, używaj klawiszy głośności z lewej strony telefonu.

Jeżeli chcesz, aby film był wyświetlany na całym ekranie naciśnij \*.

Jeżeli chcesz przewinąć film naciśnij lewy (aby przewinąć do tyłu) lub prawy (aby przewinąć do przodu) przycisk nawigacyjny.

**\*Uwaga:** Niektóre formaty kodowania plików wideo uniemożliwiają ich odtworzenie w telefonie.

## Odtwarzacz muzyki

Aby włączyć odtwarzacz muzyki naciśnij **Opcje** → **Multimedia** →

## Odtwarzacz muzyki.

Jeżeli chcesz odtworzyć plik muzyczny naciśnij środkowy przycisk nawigacyjny. Jeżeli chcesz przerwać odtwarzanie pliku muzycznego naciśnij również środkowy przycisk nawigacyjny.

Jeżeli chcesz przewinąć do przodu utwór długo przytrzymaj prawy przycisk nawigacyjny, a jeżeli chcesz przewinąć do tyłu długo przytrzymaj lewy przycisk nawigacyjny.

## Dyktafon

Aby nagrać dźwięk wybierz **Menu** → **Multimedia** → **Dyktafon** → **Opcje** → **Zapis**.

Jeżeli chcesz zmienić jakość dźwięku wybierz **Opcje** → **Ustawienia** → **Jakość audio** (ostania opcja) i lewym lub prawym przyciskiem nawigacyjnym zmieniasz jakość nagrywanego dźwięku.

Jeżeli chcesz zmienić format nagrywanego pliku wybierz **Opcje** → **Ustawienia** → **Format pliku** i lewym lub prawym przyciskiem nawigacyjnym zmieniasz format nagrywanego pliku (na AMR, WAV, AWB).

## Radio FM

Aby włączyć radio najpierw podłącz słuchawki, wybierz **Menu** → **Multimedia** → **Radio FM**.

**\*Uwaga:** bez słuchawek radio nie działa, a telefon informuje o tym odpowiednim komunikatem!

Jeżeli chcesz włączyć stację radiową wybierz **Opcje** → **Ustaw ręcznie** i w puste pole wpisz częstotliwość kanału **UWAGA:** niektóre kanały radiowe mają w częstotliwości cyfry dziesiętne, np. 104.5; aby wstawić kropkę naciśnij **#**.

Jeżeli chcesz zapisać stację radiową wybierz **Opcje** → **Lista kanałów**, nakieruj na wolne pole i naciśnij **Opcje** → **Edytuj**, wpisz nazwę i częstotliwość kanału.

Jeżeli chcesz, aby telefon sam wyszukał kanały radiowe wybierz **Opcje** → **Automatyczne wyszukiwanie**. Telefon wyszukane stacje zapisze w Liście kanałów.

Jeżeli chcesz, aby stacja radiowa była odtwarzana w tle wybierz **Opcje** → **Ustawienia** → **Odtw. w tle** → **Włączony**, a potem naciśnij czerwoną

słuchawkę by wyjść i by radio było odtwarzane w tle.

Jeżeli chcesz, aby radio było odtwarzane przez głośnik wybierz **Opcje** → **Ustawienia** → **Głośnik** → **Włączony**.

## Moje dokumenty

W Moich dokumentach możesz:

- Przeglądać pliki
- Dodawać foldery

Wejść w miejsce gdzie chcesz stworzyć folder wybierz **Opcje** → **Utwórz folder**, następnie w wolne miejsce wpisz nazwę folderu i zatwierdź go naciskając **Opcje** → **Gotowe**.

- Usuwać foldery

Nakieruj na folder, który chcesz usunąć i naciśnij **Opcje** → **Skasuj** → **Tak**.

- Usuwać pliki

Nakieruj na dany plik, który chcesz usunąć i naciśnij **Opcje** → **Skasuj** → **Tak**.

Jeżeli chcesz usunąć wszystkie pliki z folderu wejdź do folderu i wybierz **Opcje** → **Skasuj wszystkie pliki** → **Tak**

- Przenosić pliki

Nakieruj na dany plik, który chcesz przenieść, naciśnij **Opcje** → **Przenieś** i wybierz, dokąd ma być przeniesiony plik.

- Kopiować pliki

Nakieruj na dany plik, który chcesz skopiować, naciśnij **Opcje** → **Kopiuj** i wybierz, dokąd ma być plik skopiowany.

- Zmieniać nazwę plików

Nakieruj na plik, któremu chcesz zmienić nazwę i naciśnij **Opcje** → **Zmień nazwę**

- Sprawdzać szczegóły plików (rozmiar, typ, data utworzenia itp.)

## 9. Narzędzia

### Kalendarz

Aby wejść w kalendarz wybierz **Menu** → **Narzędzia** → **Kalendarz**

W kalendarzu możesz:

- Sprawdzać datę

Aby szybko znaleźć jakąś datę wybierz **Opcje** → **Idź do daty** i wpisz w puste

pole datę.

Jeżeli chcesz, aby kalendarz pokazywał układ tygodniowy, wybierz **Opcje** → **Widok tygodnia**, a jeżeli miesięczny – wybierz **Opcje** → **Widok miesiąca**.

– Dodawać zadania (przypomnienie o spotkaniu, o zajęciach, o randce, o połączeniu, o rocznicy).

Aby dodać zadanie w aktywnym kalendarzu wybierz **Opcje** → **Dodaj zadanie** → wybieramy, jakie zadanie → wpisz czas rozpoczęcia zadania (datę i godzinę) → wpisz czas zakończenia zadania (w niektórych opcjach) → napisz w drugim polu nazwę zadania (w niektórych opcjach) → Wybierz czy ma Cię o tym poinformować alarm (Alarm) → wybierz czy alarm ma być powtarzany (opcje Powtórz) → wpisz lokalizację (opcja Lokalizacja) → Ustaw priorytet zadania (Priorytet).

## Lista spraw

W liście spraw umieszcza się sprawy w taki sam sposób, jak w Liście zadań w Kalendarzu.

## Alarm

Alarm - funkcja w telefonie, która może służyć jako: budzik, przypomnienie, odniesienie do zaplanowanych zadań.

Aby wejść w opcję Alarm wybierz dolny przycisk nawigacyjny lub wybierz **Menu** → **Narzędzia** → **Alarm**.

Aby włączyć alarm wybierz **Edytuj**, i w pierwszym oknie przestaw na **Włączony**. Po wykonaniu tej opcji wpisz w drugą rubrykę od góry godzinę alarmu. Naciśnij dolny przycisk i ustaw, w które dni ma być włączany alarm.

## Kalkulator

Aby wejść w kalkulator wybierz **Menu** → **Narzędzia** → **Dodatki** → **Kalkulator**. Kalkulator wykonuje następujące działania:

- dodawanie – wpisz pierwszą liczbę albo wynik poprzednich obliczeń, naciśnij górny przycisk nawigacyjny i wpisz liczbę, którą chcesz dodać.
  - odejmowanie – wpisz pierwszą liczbę albo wynik poprzednich obliczeń, naciśnij dolny przycisk nawigacyjny i wpisz liczbę, którą chcesz odjąć.
  - mnożenie – wpisz pierwszą liczbę albo wynik poprzednich obliczeń, naciśnij lewy przycisk nawigacyjny i wpisz liczbę, przez którą chcesz pomnożyć.
  - dzielenie – wpisz pierwszą liczbę albo wynik poprzednich obliczeń, naciśnij prawy przycisk nawigacyjny i wpisz liczbę, przez którą chcesz podzielić.
- Wynik otrzymujemy wciskając środkowy przycisk nawigacyjny.

## Konwerter

W konwerterze możesz obliczyć ile pieniędzy otrzymasz przy wymianie waluty. Na początku wpisz kurs. Aby wstawić przecinek naciśnij #. Wpisz w drugą rubrykę, ile pieniędzy chcesz zamienić. Jeśli odwrotnie wpisałeś kurs walut zmień pierwszą rubrykę i naciśnij prawy przycisk nawigacyjny.

## Konwerter Jednostek

Pozwala Nam na konwertowanie jednostek wagi i długości.

## Stoper

Opcja stoper pozwala na mierzenie czasu. Gdy wejdziemy w stoper (**Menu** → **Narzędzia** → **Dodatki** → **Stoper**) pojawią się dwie opcje Stoper i Multi stoper. Jeżeli chcesz mierzyć czas kilku obiektów jednocześnie wybierz **Stoper** → **Pomiar czasów równoległych**.

Aby dodawać kolejne międzyczasy naciśnij podzielić. Jeżeli chcesz mierzyć czas np. obiektów rozpoczynających ruch od nowa wybierz **Stoper** → **Pomiar czasów pośrednich**. Jeżeli chcesz obejrzeć zapisane wyniki wybierz **Stoper** → **Podgląd wyników**. Funkcja **Multi stoper** pozwala mierzyć na zmianę czasy pojedyncze dla czterech obiektów i sprawdzać sumy ich czasów.

## Czytnik E-Book

Dzięki tej funkcji możemy czytać pliki tekstowe. Wejdź w **Menu** → **Narzędzia** → **Dodatki** → **Czytnik E-book**.

Jeżeli na karcie microSD jest zapisany e-book, a telefon go nie czyta, to wybierz **Opcje** → **Ustawienia globalne** → **Wybierz pamięć** → **Karta pamięci (ostatnia opcja)**.

Jeżeli chcesz, aby wyświetlany tekst był pogrubiony lub pochylony, wybierz **Opcje** → **Ustawienia globalne** → **Rozmiar czcionki** → **Pogrubić/Pochylić**.

Jeżeli chcesz, aby czcionka w tekście była duża, mała albo średnia, wybierz **Opcje** → **Ustawienia globalne** → **Rozmiar czcionki** → **Mały/Średni/Duży**. Jeżeli chcesz, aby tekst przewijał się co stronę lub co linijkę, wybierz **Opcje** → **Ustawienia globalne** → **Przewiń do** → **Strona / Połączenie**.

Jeżeli chcesz, aby telefon automatycznie przewijał strony, wybierz **Opcje** → **Ustawienia globalne** → **Automatyczne przewijanie** → **Włączony**.

Następnie zmień prędkość przewijania w **Opcje** → **Ustawienia globalne** → **Scroll Speed** → i zmień liczbę w zakresie 1 – 5 (im większa liczba, tym szybciej się będzie tekst przewijał.)

## **Bluetooth™**

Technologia Bluetooth pozwala na bezprzewodową komunikację z innym urządzeniem posiadającym Bluetooth (komputer, zestaw słuchawkowy, inny telefon). Jeżeli chcesz pobrać od kogoś plik, wybierz **Menu** → **Narzędzia** → **Bluetooth** → **Status Bluetooth** → i zmień na **Włączony**. Następnie wejdź w **Moje urządzenia** i jeżeli urządzenie, od którego chcesz pobrać plik, już wcześniej dodałeś/aś, nakieruj na nie i wybierz **Zapisz**.

## **10. Ogólne zasady prawidłowego utrzymania telefonu**

---

### **Uwagi na temat poprawnego używania baterii**

- Baterie w tym telefonie mogą być zasilane za pomocą ładowarki. Jeśli poziom baterii jest niski, naładuj ją. Aby przedłużyć żywotność baterii, pozwól jej się maksymalnie wyładować przed podłączeniem do ładowarki.
- Jeśli nie używasz ładowarki, odłącz ją od telefonu. Przeładowanie spowoduje skrócenie czasu żywotności baterii.
- Temperatura baterii ma wpływ na jakość jej ładowania. Zanim rozpocznie się proces ładowania, baterię można ochłodzić lub podnieść jej temperaturę, aby była zbliżona do standardowej w warunkach pokojowych. Jeśli temperatura baterii przekracza 40 stopni, bateria nie może być ładowana!
- Używaj baterii tylko zgodnie z jej przeznaczeniem. Unikaj pozostawienia baterii w polu magnetycznym, bo skraca to jej żywotność.
- Nie używaj uszkodzonej baterii.
- Żywotność baterii może być skrócona, jeśli jest ona wystawiona na działanie bardzo niskiej lub bardzo wysokiej temperatury; powoduje to zakłócenia w działaniu telefonu, nawet jeśli bateria została naładowana poprawnie.
- Nie wrzucaj baterii do ognia! Nie wyrzucaj starej zużytej baterii - prześlij ją lub oddaj do autoryzowanego miejsca recyklingu.

### **Utrzymanie telefonu**

Aby przedłużyć żywotność telefonu, postępuj zgodnie z wytycznymi:

- Przechowuj telefon oraz jego akcesoria z dala od zasięgu dzieci.
- Unikaj kontaktu telefonu z cieczą; może ona powodować korozję metalowych części.
- Unikaj ekspozycji telefonu w wysokiej temperaturze; może ona

powodować skrócenie żywotności elektronicznych komponentów aparatu, stopić plastik i zniszczyć baterię.

- Nie próbuj rozmontować aparatu. Nieprofesjonalna ingerencja w strukturę aparatu może go poważnie uszkodzić lub zniszczyć.

- Do czyszczenia nie używaj środków o wysokim stężeniu kwasowym lub zasadowym.

- Używaj jedynie akcesoriów oryginalnych; złamanie tej zasady może spowodować unieważnienie gwarancji.

## **Informacje dot bezpieczeństwa**

Używając telefonu, weź pod uwagę regulacje dotyczące bezpieczeństwa użytkownika i jego otoczenia.

### **Bezpieczeństwo podczas jazdy**

Pomijając sytuacje awaryjne, korzystanie z aparatu podczas jazdy powinno odbywać się z wykorzystaniem zestawu słuchawkowego, który zapewni bezpieczeństwo spowoduje, iż możliwości ruchowe użytkownika aparatu nie zostaną ograniczone. Jeśli nie masz zestawu słuchawkowego, a chcesz skorzystać z aparatu, zjedź na pobocze i zatrzymaj samochód.

Zwróć uwagę na regulacje prawne w zakresie wykorzystania telefonu komórkowego podczas jazdy.

Pewne elementy elektroniczne samochodu, bez odpowiedniej ochrony, mogą być poddane oddziaływaniu fal emitowanych przez aparat; wskazane jest używanie telefonu w samochodzie tylko wtedy, gdy zewnętrzna antena pojazdu jest zabezpieczona. Skorzystaj z usług specjalisty przy instalacji telefonu w samochodzie.

### **Bezpieczeństwo podczas lotu samolotem**

Wyłącz wszelkie urządzenia GSM przed wejściem do samolotu; w przeciwnym wypadku mogą one oddziaływać na funkcjonowanie urządzeń samolotu i całą sieć komórkową. Używanie telefonów komórkowych w samolocie jest zabronione! Osoby, które złamią prawo, zostaną obciążone dodatkowymi kosztami oraz zostanie im odmówione prawo do korzystania z sieci komórkowych.

### **Bezpieczeństwo otoczenia**

Zapoznaj się z regulacjami prawnymi w zakresie użytkowania telefonów komórkowych. Wyłącz telefon w miejscach, gdzie zakazane jest jego

używanie lub gdzie może powodować zakłócenia i niebezpieczeństwo. Używanie wszelkich aparatów wykorzystujących fale radiowe powoduje zakłócenia w pracy urządzeń medycznych (np. stetoskopu czy rozrusznika), jeśli nie są one prawidłowo zabezpieczone (w razie wątpliwości, skonsultuj się z lekarzem lub producentem urządzenia medycznego).

\*Uwaga: W miejscach, gdzie jest zagrożenie eksplozją (np. stacje benzynowe, fabryki chemiczne etc.) wskazane jest wyłączenie telefonu. Zapoznaj się z regulacjami dotyczącymi używania sprzętu GSM w tych miejscach.

## Kryteria technologiczne

Sieć: GSM 900/DCS1800

**WAŻNE:** Niektóre usługi mogą zależeć od Twojego operatora, stanu lokalnej sieci komórkowej, wersji użytkowanej karty SIM oraz sposobu w jaki używasz telefonu. Więcej informacji uzyskasz od swojego usługodawcy.

Uwaga	Oświadczenie
Producent nie jest odpowiedzialny za konsekwencje sytuacji spowodowanych nieprawidłowym użytkowaniem telefonu lub niezastosowaniem się do powyższych zaleceń.	Wersja może być ulepszona bez wcześniejszego powiadomienia. Reprezentant zachowuje sobie prawo do decydowania o właściwej interpretacji powyższej instrukcji.

## Informacja o certyfikatach (SAR)

Telefon komórkowy jest nadajnikiem i odbiornikiem fal radiowych. Został zaprojektowany i wyprodukowany według obowiązujących norm bezpieczeństwa tak, by energia fal radiowych nie przekraczała nigdy limitów ustalonych przez Radę Unii Europejskiej. Limity te określają dozwolone poziomy oddziaływania fal radiowych dla całej populacji i zostały opracowane przez niezależne organizacje naukowe na podstawie wyników szczegółowych badań naukowych, z uwzględnieniem dużego marginesu bezpieczeństwa. Mają na celu zapewnienie bezpieczeństwa wszystkim osobom, niezależnie od wieku i stanu zdrowia.

W odniesieniu do telefonów komórkowych poziom narażenia na działanie fal radiowych jest mierzony wartością SAR (ang. Specific Absorption Rate). Limit współczynnika SAR zalecany przez Radę Unii Europejskiej wynosi 2W/kg i dotyczy wartości uśrednionej w przeliczeniu na 10 gram tkanki.

Najwyższa wartość współczynnika SAR dla telefonu **myPhone 6691** jest równa **0,322 W/kg**.

## Oświadczenie o zgodności z Dyrektywami Unii Europejskiej

Niniejszym myPhone Sp. z o.o. oświadcza, że ten produkt jest zgodny z podstawowymi wymaganiami i innymi ważnymi zaleceniami Dyrektywy Europejskiej 1999/5/EC - wszystkimi pozostałymi dyrektywami UE

Na stronie [www.myphone.pl/certyfikaty.aspx](http://www.myphone.pl/certyfikaty.aspx) możesz obejrzeć Deklarację zgodności dotyczącą danego produktu, wybierając jego nazwę z umieszczonej tam listy.

CE1177

## Prawidłowe pozbycie się zużytego sprzętu elektrycznego i elektronicznego



Urządzenie oznaczone jest symbolem przekreślonego kontenera na śmieci, zgodnie z Dyrektywą Europejską 2002/96/WE o zużyтым sprzęcie elektrycznym i elektronicznym (Waste Electrical and Electronic Equipment - WEEE). Produktów oznaczonych tym symbolem po upływie okresu użytkowania nie należy utylizować lub wyrzucać wraz z innymi odpadami z gospodarstwa domowego. Użytkownik ma obowiązek pozbywać się zużytego sprzętu elektrycznego i elektronicznego, dostarczając je do wyznaczonego punktu, w którym takie niebezpieczne odpady poddawane są procesowi recyklingu. Gromadzenie tego typu odpadów w wydzielonych miejscach oraz właściwy proces ich odzyskiwania przyczyniają się do ochrony zasobów naturalnych. Prawidłowy recykling zużytego sprzętu elektrycznego i elektronicznego ma korzystny wpływ na zdrowie i otoczenie człowieka.

W celu uzyskania informacji na temat miejsca i sposobu bezpiecznego dla środowiska pozbycia się zużytego sprzętu elektrycznego i elektronicznego użytkownik powinien skontaktować się z odpowiednim organem władz lokalnych, z punktem zbiórki odpadów lub z punktem sprzedaży, w którym

zakupił sprzęt.

## Masa sprzętu

Spełniając wymogi Art. 22 ust. 1 pkt. 3 Ustawy z dn. 29 lipca 2005 roku o zużyтым sprzęcie elektrycznym i elektronicznym, waga poszczególnych produktów jest następująca:

### Telefon komórkowy myPhone 6691:

waga telefonu w kolorze srebrnym	123g
w tym bateria	29g
waga telefonu w kolorze czarnym	119g
w tym bateria	29g
waga ładowarki	42g

### Akcesoria elektryczne:

waga przewodowego zestawu słuchawkowego	18g
---	-----

Akcesoria elektryczne dodawane są opcjonalnie. Zestaw akcesoriów dla danego telefonu może się różnić w zależności od daty dostawy.

Numer Deklaracji 1/2008  
Number of declaration of Conformity

Data wystawienia Deklaracji 30.12.2008  
Date of issue of declaration

## DEKLARACJA ZGODNOŚCI WE EC DECLARATION OF CONFORMITY

My/We „myPhone” Sp. z o. o.  
(nazwa importera/ importer's name)

ul. Fabryczna 2, 56-400 Oleśnica  
(adres importera/ importer's address)

niniejszym deklarujemy, że następujący wyrób:  
declare, under our responsibility, that the electrical product

**telefon komórkowy /GSM mobile phone**  
(nazwa wyrobu/ name)

**myPhone 6691**  
(typ wyrobu/ type or model)

spełnia wymagania następujących norm:  
to which this declaration relates is in conformity with the following standards:

EN 60950-1:2001+A11:2004  
EN 301 489-1 v1.6.1:2005-09  
EN 301 489-7 v1.3.1:2005-11  
EN 301 489-17 v1.3.2 2008-04  
EN 301 511 v9.0.2:2003-03  
EN 300 328 v1.7.1:2006-10  
EN 50360:2001  
EN 50361:2001

jest zgodny z postanowieniami następujących dyrektyw:  
following the provisions following directives:

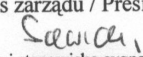
**.Dyrektywa R&TTE 1999/5/EC**

Rok, w którym umieszczono oznaczenie CE na produkcie: 08

30.12.2008, Oleśnica

(data i miejscowość/ place, date)

Sebastian Sawicki  
Prezes zarządu / President

  
(podpis i stanowisko sygnatariusza  
signature, function the signatory)

**myPhone** sp. z o.o.  
ul. Fabryczna 2 56-400 Oleśnica  
NIP: 895-18-45-043 • REGON: 020167256

# Uwagi / notatki

# Spis telefonów

**myPhone**

[www.myphone-mobile.com](http://www.myphone-mobile.com)

